

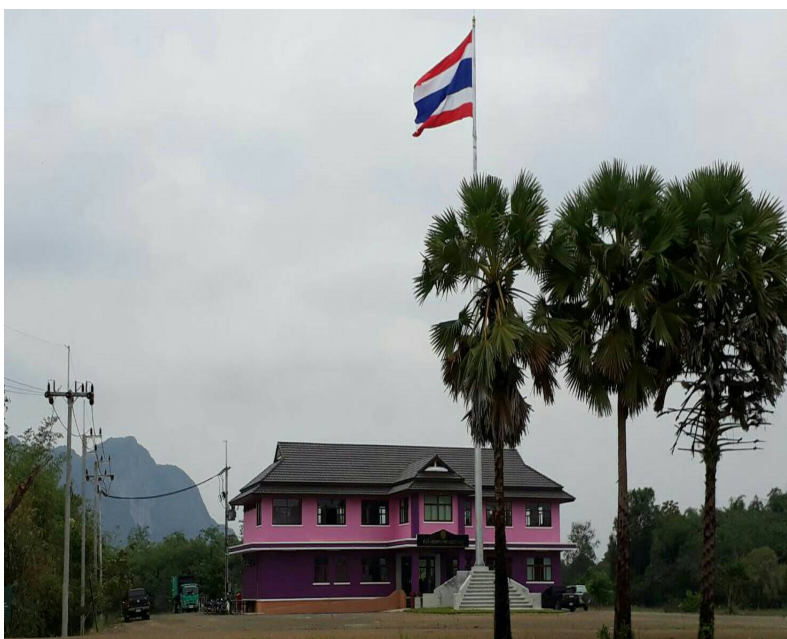
คู่มือการจัดทำ แผนพัฒนาท้องถิ่น

เทศบาลตำบลปรางหมู่

สำหรับตำแหน่งนักวิเคราะห์นโยบายและแผน

งานวิชาการและแผนงาน

สำนักปลัดเทศบาล



คำนำ

คู่มือแนวทางการจัดทำแผนพัฒนาท้องถิ่น จัดทำขึ้นเพื่อสร้างความรู้ความเข้าใจและเป็นแนวทางในการปฏิบัติสำหรับผู้ปฏิบัติที่เกี่ยวข้องในขั้นตอนการปฏิบัติงาน โดยได้รวบรวมความรู้ทางวิชาการและคู่มือวิชาการต่างๆ ที่ประกอบด้วยความรู้สำคัญ วัตถุประสงค์ ประโยชน์ การจัดทำแผน การนำแผนไปสู่การปฏิบัติ ตลอดจนวิธีการเขียนแผนพัฒนาท้องถิ่นและตัวอย่างการเขียนโครงการประกอบการจัดทำแผนพัฒนาท้องถิ่น เพื่อเป็นแนวทางให้ผู้ปฏิบัติงานได้นำไปประยุกต์ใช้ให้เหมาะสมกับการปฏิบัติงาน

งานวิชาการและแผนงาน เทศบาลตำบลปรางหมู่ หวังเป็นอย่างยิ่งว่าคู่มือเล่มนี้จะเป็นประโยชน์ต่อการปฏิบัติงานที่มีประสิทธิภาพและบรรลุตามเป้าหมายที่กำหนดไว้

งานวิชาการและแผนงาน
เทศบาลตำบลปรางหมู่

สารบัญ

- 01 นิยาม
- 02 ความหมาย
- 03 ขั้นตอนจัดทำแผนพัฒนาท้องถิ่น
- 04 การแต่งตั้งคณะกรรมการจัดทำแผนพัฒนาท้องถิ่น
- 05 คณะกรรมการพัฒนาท้องถิ่น
- 06 การแต่งตั้งคณะกรรมการพัฒนาท้องถิ่น
- 07 คณะกรรมการสนับสนุนการจัดทำแผนพัฒนาท้องถิ่น
- 08 การแต่งตั้งคณะกรรมการสนับสนุนการจัดทำแผนพัฒนาท้องถิ่น
- 09 คณะกรรมการติดตามและประเมินผลแผนพัฒนาท้องถิ่น
- 10 การแต่งตั้งคณะกรรมการและประเมินผลแผนพัฒนาท้องถิ่น
- 11 แนวทางปฏิบัติการแต่งตั้งคณะกรรมการแผน
- 14 ขั้นตอนการแก้ไขแผนพัฒนาท้องถิ่น

สารบัญ (ต่อ)

15	ขั้นตอนการเพิ่มเติม แผนพัฒนาท้องถิ่น
16	ขั้นตอนการเปลี่ยนแปลง แผนพัฒนาท้องถิ่น ข้อ 22/1
17	ขั้นตอนการเปลี่ยนแปลง แผนพัฒนาท้องถิ่น ข้อ 22/2
18	การจัดประชาคมท้องถิ่น เพื่อจัดทำแผนพัฒนาท้องถิ่น
19	รูปแบบการจัดประชาคมท้องถิ่น องค์การบริหารส่วนตำบล
20	รูปแบบการจัดประชาคม ท้องถิ่น เทศบาลตำบล
21	รูปแบบการจัดประชาคม ท้องถิ่น เทศบาลเมือง
22	รูปแบบการจัดประชาคมท้องถิ่น เทศบาลนคร
23	รูปแบบการจัดประชาคมท้องถิ่น องค์การบริหารส่วนจังหวัด
24	หมายเหตุ
	ภาคผนวก

นิยาม:

ตามระเบียบกระทรวงมหาดไทยว่าด้วย การจัดทำแผนพัฒนาท้องถิ่น พ.ศ.2548 (ฉบับที่ 3) พ.ศ.2561

1. แก่ไขคำว่า “แผนพัฒนาท้องถิ่น” เป็น “แผนพัฒนาท้องถิ่น” และ “แผนพัฒนา” เป็น “แผนพัฒนาท้องถิ่น” เพื่อให้ห้วงระยะเวลาของแผนพัฒนาท้องถิ่นสอดคล้องกับแผนพัฒนาจังหวัด แผนพัฒนากลุ่มจังหวัด และแผนพัฒนาภาค ตามระเบียบสำนักนายกรัฐมนตรีว่าด้วยการบริหารงานเชิงพื้นที่แบบบูรณาการ พ.ศ. 2560

2. แก่ไขวาระการดำรงตำแหน่งของสมาชิกสภาท้องถิ่น ผู้ทรงคุณวุฒิ ผู้แทนภาคราชการ และหรือรัฐวิสาหกิจผู้แทนประชาคมท้องถิ่น ในคณะกรรมการพัฒนาท้องถิ่น ผู้แทนประชาคมท้องถิ่น ในคณะกรรมการสนับสนุนการจัดทำแผนพัฒนาท้องถิ่น และคณะกรรมการติดตามและประเมินผลแผนพัฒนาท้องถิ่น จากอยู่ในตำแหน่งคราวละสองปี เป็นอยู่ในตำแหน่งคราวละสี่ปี

3. การเพิ่มเติมแผนพัฒนาท้องถิ่น ให้เป็นอำนาจของคณะกรรมการพัฒนาท้องถิ่น และประชาคมท้องถิ่น

4. การเปลี่ยนแปลงแผนพัฒนาท้องถิ่น ให้เป็นอำนาจของคณะกรรมการพัฒนาท้องถิ่น

5. การเพิ่มเติมหรือเปลี่ยนแปลงแผนพัฒนาท้องถิ่นที่เกี่ยวกับโครงการพระราชดำริ งานพระราชพิธี รัฐพิธี นโยบายรัฐบาล และนโยบายกระทรวงมหาดไทย ให้เป็นอำนาจของผู้บริหารท้องถิ่น

6. การประกาศผลการติดตามและประเมินผลแผนพัฒนาท้องถิ่นให้ประชาชนในท้องถิ่นทราบ แก่ไขจากอย่างน้อยปีละสองครั้ง ภายในเดือนเมษายนและภายในเดือนตุลาคมของทุกปี เป็นอย่างน้อยปีละหนึ่งครั้ง ภายในเดือนธันวาคมของทุกปี

ความหมาย:

แผนพัฒนา หมายความว่า แผนพัฒนาท้องถิ่นขององค์กรปกครองส่วนท้องถิ่น

แผนพัฒนาท้องถิ่น หมายความว่า แผนพัฒนาขององค์กรปกครองส่วนท้องถิ่น ที่กำหนด วิสัยทัศน์ ประเด็นยุทธศาสตร์ เป้าประสงค์ ตัวชี้วัด ค่าเป้าหมาย และกลยุทธ์ โดยสอดคล้องกับแผนพัฒนาจังหวัด ยุทธศาสตร์การพัฒนาขององค์กรปกครองส่วนท้องถิ่นในเขตจังหวัด แผนพัฒนาอำเภอ แผนพัฒนาตำบล แผนพัฒนาหมู่บ้านหรือแผนชุมชน อันมีลักษณะเป็นการกำหนดรายละเอียดแผนงาน โครงการพัฒนา ที่จัดทำขึ้นสำหรับปีงบประมาณ แต่ละปี ซึ่งมีความต่อเนื่องและเป็นแผนก้าวหน้า และให้หมายความรวมถึงการเพิ่มเติมหรือเปลี่ยนแปลงแผนพัฒนาท้องถิ่น

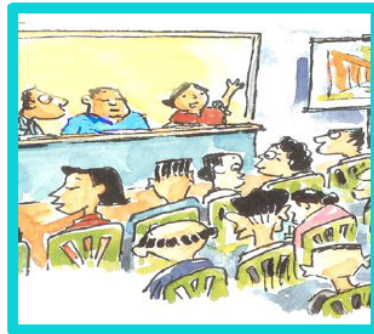
การทบทวนแผนพัฒนา หมายความว่า การปรับปรุง เปลี่ยนแปลง เพิ่มเติม แก้ไข ลักษณะเหมือนตอนจัดทำแผนพัฒนาท้องถิ่น มีการประชาคมท้องถิ่นแล้วแต่กรณี ประชุมคณะกรรมการ และสภาให้ความเห็นชอบก่อนประกาศใช้

การแก้ไขแผนพัฒนา หมายความว่า (ไม่ใช่สาระสำคัญ) หมายถึง การแก้ไขข้อผิดพลาด โดยต้องไม่ทำให้วัตถุประสงค์และสาระสำคัญเดิมเปลี่ยนแปลงไป การแก้ไขข้อความ เช่น คำผิด สระผิด การแก้ไขชื่อ

การเพิ่มเติมแผนพัฒนา หมายความว่า การเพิ่มโครงการ ครุภัณฑ์ กล่าวคือไม่มีโครงการ ครุภัณฑ์ ในแผนพัฒนาท้องถิ่นที่จะดำเนินการ และอุปท.เห็นว่าเป็นอำนาจหน้าที่ เพื่อประโยชน์ของประชาชนที่สำคัญ มีงบประมาณ จะดำเนินการ ให้เพิ่มเติมแผน

การเปลี่ยนแปลง (สาระสำคัญ) หมายความว่า การทำให้ วัตถุประสงค์และสาระสำคัญเดิมเปลี่ยนแปลงไปจากเดิม เช่น มีโครงการในแผนพัฒนาท้องถิ่น แต่ไม่ตรงช่องปีที่จะมาจัดทำงบประมาณ หรือตรงช่องปี แต่วัตถุประสงค์ สาระสำคัญเปลี่ยน เช่น ความยาวของถนนเกินจากแผนประเภทของถนน จากถนนลูกรัง มาเป็นถนน คสล. - เวลา สถานที่ กว้าง ยาว สูง ลึก เปลี่ยนแปลงแผน

ขั้นตอนจัดทำแผนพัฒนาท้องถิ่น:



1. คณะกรรมการพัฒนา
ท้องถิ่นจัดประชุมประชาคม
ท้องถิ่น



2. คณะกรรมการสนับสนุน
การจัดทำแผน รวบรวม
แนวทางและข้อมูล จัดทำ
ร่างแผนพัฒนาท้องถิ่น



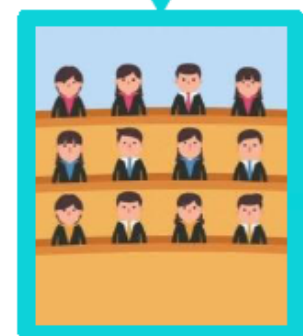
3. คณะกรรมการพัฒนา
ท้องถิ่นพิจารณา
ร่างแผนพัฒนาท้องถิ่น



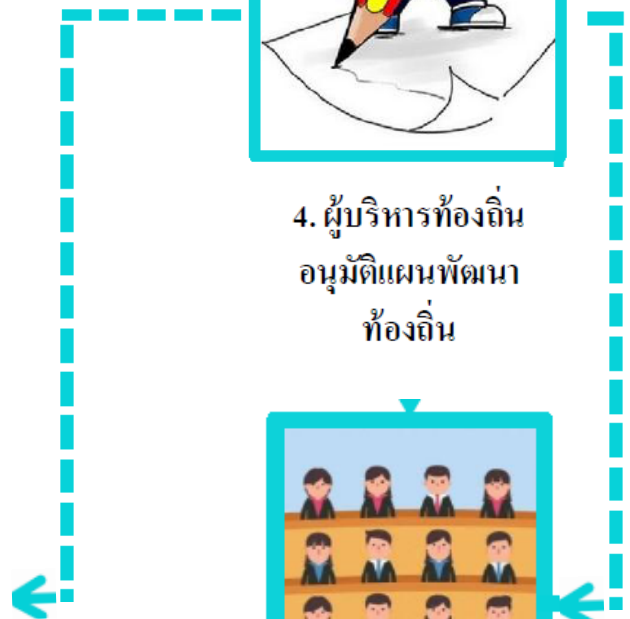
4. ผู้บริหารท้องถิ่น
อนุมัติแผนพัฒนา
ท้องถิ่น



6. ผู้บริหารท้องถิ่น
ประกาศใช้
แผนพัฒนาท้องถิ่น



5. **กรณี ๑๒๓.**
สภาองค์การบริหาร
ส่วนตำบลพิจารณาให้
ความเห็นชอบ
แผนพัฒนาท้องถิ่น



การแต่งตั้งคณะกรรมการจัดทำแผนพัฒนาท้องถิ่น

ตามระเบียบกระทรวงมหาดไทยว่าด้วยการจัดทำแผนพัฒนาท้องถิ่น พ.ศ.2548 แก้ไขเพิ่มเติมถึง (ฉบับที่ 3) พ.ศ.2561

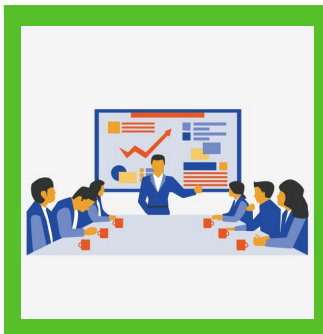
มีทั้งหมด 3 คณะ ดังนี้



1. คณะกรรมการพัฒนา



2. คณะกรรมการสนับสนุน
การจัดทำแผนพัฒนา



3. คณะกรรมการติดตาม
และประเมินผลแผนพัฒนา

คณะกรรมการพัฒนาท้องถิ่น

ข้อ 8 ให้ผู้บริหารท้องถิ่นแต่งตั้งคณะกรรมการพัฒนาท้องถิ่น ประกอบด้วย

- | | |
|--|--|
| <p>1</p> <p>ผู้บริหารท้องถิ่น</p> <p>ประธานกรรมการ</p> | <p>2</p> <p>รองนายก อบท.(ทุกคน)</p> <p>กรรมการ</p> |
| <p>3</p> <p>สมาชิกสภาท้องถิ่น</p> <p>กรรมการ</p> <p>สภาท้องถิ่นคัดเลือก
จำนวน 3 คน (ระบุชื่อ)</p> | <p>4</p> <p>ผู้ทรงคุณวุฒิ</p> <p>กรรมการ</p> <p>ผู้บริหารท้องถิ่นคัดเลือก
จำนวน 3 คน (ระบุชื่อ)</p> |
| <p>5</p> <p>ผู้แทนภาคราชการ/รัฐวิสาหกิจ</p> <p>กรรมการ</p> <p>ผู้บริหารท้องถิ่นคัดเลือก
จำนวนไม่น้อยกว่า 3 คน (ระบุชื่อ)</p> | <p>6</p> <p>ผู้แทนประชาคมท้องถิ่น</p> <p>กรรมการ</p> <p>ประชาคมท้องถิ่นคัดเลือก
จำนวนไม่น้อยกว่า 3 คน แต่ไม่เกิน 6 คน
(ระบุชื่อ)</p> |
| <p>7</p> <p>ปลัดองค์กรปกครองส่วนท้องถิ่น</p> <p>กรรมการและเลขานุการ</p> | <p>8</p> <p>หัวหน้าส่วนการบริหาร
ที่มีหน้าที่จัดทำแผน</p> <p>ผู้ช่วยเลขานุการ</p> |

กรรมการตามข้อ 8 (3) (4) (5) และ (6) ให้มีวาระอยู่ในตำแหน่งคราวละ 4 ปี และอาจได้รับการคัดเลือกอีกได้

การแต่งตั้ง คณะกรรมการพัฒนาท้องถิ่น

1. จัดทำบันทึกข้อความเสนอผู้บังคับบัญชา โดยแสดงถึงรายละเอียด ขั้นตอน ข้อกฎหมายที่เกี่ยวข้อง

2. การแต่งตั้งคณะกรรมการที่มาจากตำแหน่ง ให้องค์กรปกครองส่วนท้องถิ่นมีหนังสือแจ้งเจ้าตัวทราบทั้งก่อน และ หลัง การแต่งตั้ง ซึ่งคณะกรรมการที่มาจากตำแหน่ง

3. ดำเนินการประชุมสมาชิกสภาท้องถิ่นกรรมการที่มาจากการให้สภาท้องถิ่นคัดเลือก สมาชิกสภาท้องถิ่นที่สภาท้องถิ่นคัดเลือก จำนวน 3 คน โดยให้องค์กรปกครองส่วนท้องถิ่น

4. ประธานสภาท้องถิ่น มีหนังสือแจ้งผลการคัดเลือกให้ผู้บริหารท้องถิ่นเพื่อออกคำสั่งแต่งตั้ง

8. เมื่อดำเนินการเสร็จสิ้นให้ส่งคำสั่งให้กับคณะกรรมการ

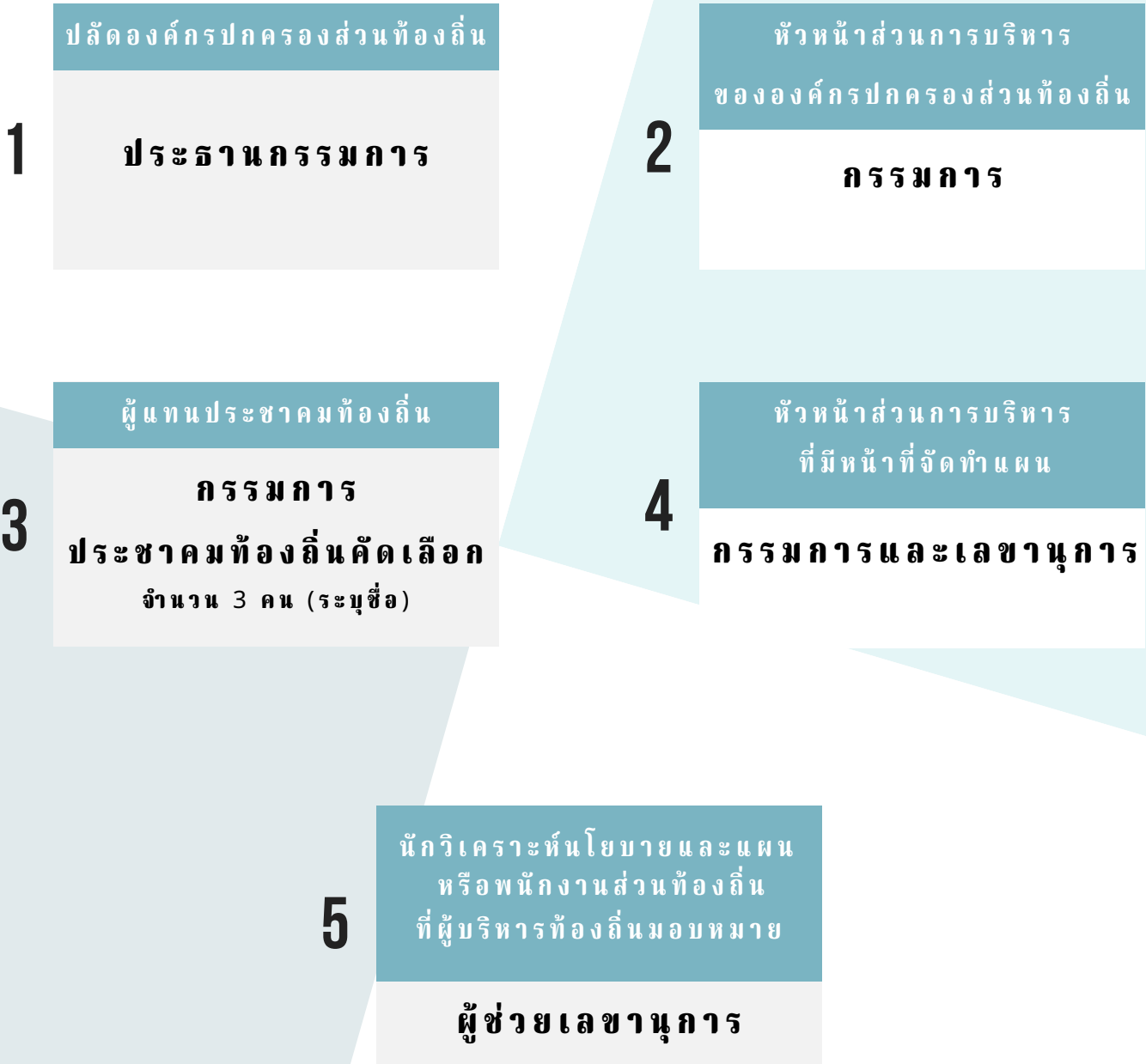
7. เมื่อสรรหาคณะกรรมการได้ครบทุกตำแหน่งก็จะทำบันทึกข้อความเสนอคำสั่งพร้อมแนบคำสั่งให้ผู้บังคับบัญชาลงนาม

6. ผู้บริหารท้องถิ่นคัดเลือกได้แก่ผู้ทรงคุณวุฒิ จำนวนสามคน ผู้แทนภาคราชการและ/หรือรัฐวิสาหกิจ ไม่น้อยกว่าสามคน

5. กรณีที่ให้ประชาคมท้องถิ่นคัดเลือก ให้ดำเนินการจัดประชุมประชาคมท้องถิ่นเพื่อจัดทำแผนพัฒนาท้องถิ่น โดยให้ปลัดองค์กรปกครองส่วนท้องถิ่นหรือผู้ที่ได้รับมอบหมายทำหน้าที่เป็นประธานในที่ประชุม

คณะกรรมการสนับสนุน การจัดทำแผนพัฒนาท้องถิ่น

ข้อ 9 ให้ผู้บริหารท้องถิ่นแต่งตั้งคณะกรรมการสนับสนุนการจัดทำแผนพัฒนาท้องถิ่น ประกอบด้วย



กรรมการตามข้อ 9 (3) ให้มีวาระอยู่ในตำแหน่งคราวละ 4 ปี และอาจได้รับการคัดเลือก
อีกได้

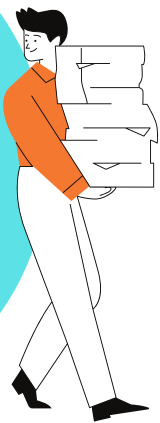
การแต่งตั้งคณะกรรมการสนับสนุน การจัดทำแผนพัฒนาท้องถิ่น

ตามระเบียบกระทรวงมหาดไทยว่าด้วยการจัดทำแผนพัฒนาท้องถิ่น พ.ศ.2548 แก้ไขเพิ่มเติมถึง (ฉบับที่ 3) พ.ศ. 2561

1. จัดทำบันทึกข้อความเสนอผู้บังคับบัญชา โดยแสดงถึงรายละเอียด ขั้นตอน ข้อกฎหมายที่เกี่ยวข้อง เพื่อให้ผู้บังคับบัญชาทราบข้อเท็จจริง



2. การแต่งตั้งคณะกรรมการที่มาจากตำแหน่ง ให้องค์กรปกครองส่วนท้องถิ่นมีหนังสือแจ้งเจ้าตัวทราบก่อนแต่งตั้ง



3. กรรมการที่มาจากการคัดเลือก กรณีที่ให้ประชาคมท้องถิ่นคัดเลือก ให้คัดเลือกผู้แทนประชาคมท้องถิ่น ที่ประชาคมท้องถิ่นคัดเลือกจำนวนไม่น้อยกว่า 3 คน



4. จัดทำบันทึกเสนอคำสั่งแต่งตั้งคณะกรรมการสนับสนุนการจัดทำแผนพัฒนาท้องถิ่น



5. แจ้งคำสั่งแต่งตั้งให้คณะกรรมการทราบ



คณะกรรมการติดตามและประเมินผล แผนพัฒนาท้องถิ่น

ข้อ 28 ให้ผู้บริหารท้องถิ่นแต่งตั้งคณะกรรมการติดตามและประเมินแผนพัฒนาท้องถิ่น ประกอบด้วย

- 1** สมาชิกสภาท้องถิ่น
สภาท้องถิ่นคัดเลือก
จำนวน 3 คน (ระบุชื่อ)
- 2** ผู้แทนประชาคมท้องถิ่น
ประชาคมท้องถิ่นคัดเลือก
จำนวน 2 คน (ระบุชื่อ)
- 3** ผู้แทนหน่วยงานที่เกี่ยวข้อง
ผู้บริหารท้องถิ่นคัดเลือก
จำนวน 2 คน (ระบุชื่อ)
- 4** หัวหน้าส่วนการบริหาร
คัดเลือกกันเอง
จำนวน 2 คน (ระบุชื่อ)
- 5** ผู้ทรงคุณวุฒิ
ผู้บริหารท้องถิ่นคัดเลือก
จำนวน 2 คน (ระบุชื่อ)

กรรมการตามข้อ 28 ให้มีวาระอยู่ในตำแหน่งคราวละ 4 ปีและอาจได้รับคัดเลือกอีกได้

การแต่งตั้ง คณะกรรมการติดตามและประเมินผล แผนพัฒนาท้องถิ่น



1 จัดทำบันทึก
ข้อความเสนอ
ผู้บังคับบัญชา

2 คัดเลือกสมาชิก
สภาท้องถิ่น
จำนวน 3 คน
เพื่อเป็นตัวแทน

3 ดำเนินการคัดเลือก
ตัวแทนประชาคมตาม
รูปแบบการจัดประชุม
ประชาคมท้องถิ่นเพื่อจัด
ทำแผนพัฒนาท้องถิ่น

4 ผู้บริหารท้องถิ่น
คัดเลือกผู้ทรงคุณวุฒิ
จำนวน 2 คน
และผู้แทนหน่วยงานที่
เกี่ยวข้อง
จำนวน 2 คน

5 แจงคำสั่งแต่งตั้งให้
คณะกรรมการ
ทราบหลังจากการ
แต่งตั้งให้กรรมการ
ที่ได้โดยตำแหน่ง

แนวทางปฏิบัติการแต่งตั้งคณะกรรมการแผน

ตามหนังสือด่วนที่สุด ที่ มท 0810.2/ว0600 ลงวันที่ 29 มกราคม 2559

กรณีผู้ที่ได้รับการคัดเลือกลาออกหรือพ้นจากตำแหน่ง ให้จัดให้มีการคัดเลือกแทนผู้ที่พ้นไป ภายใน 45 วัน นับแต่วันที่ตำแหน่งว่างลงและให้ผู้ซึ่งได้รับการคัดเลือกแทนนั้นอยู่ในตำแหน่ง เพียงเท่าวาระที่เหลืออยู่ของผู้ซึ่งตนแทน

ลาออก

ภายใน 45 วัน



ผู้บริหารท้องถิ่นออก
คำสั่งแต่งตั้ง
คณะกรรมการแทน
คนเก่า

เสียชีวิต

กรณีตำแหน่งนั้นว่างลงเนื่องจากครบวาระการดำรงตำแหน่งให้จัดให้มีการคัดเลือกแทนตำแหน่งที่ว่างภายใน 45 วัน นับแต่วันที่ครบวาระการดำรงตำแหน่ง โดยนำวิธีการคัดเลือกที่กำหนดไว้ข้างต้นมาใช้บังคับโดยอนุโลม

หมดวาระ

ภายใน 45 วัน



ผู้บริหารท้องถิ่น
ออกคำสั่งแต่งตั้ง
คณะกรรมการ
ชุดใหม่

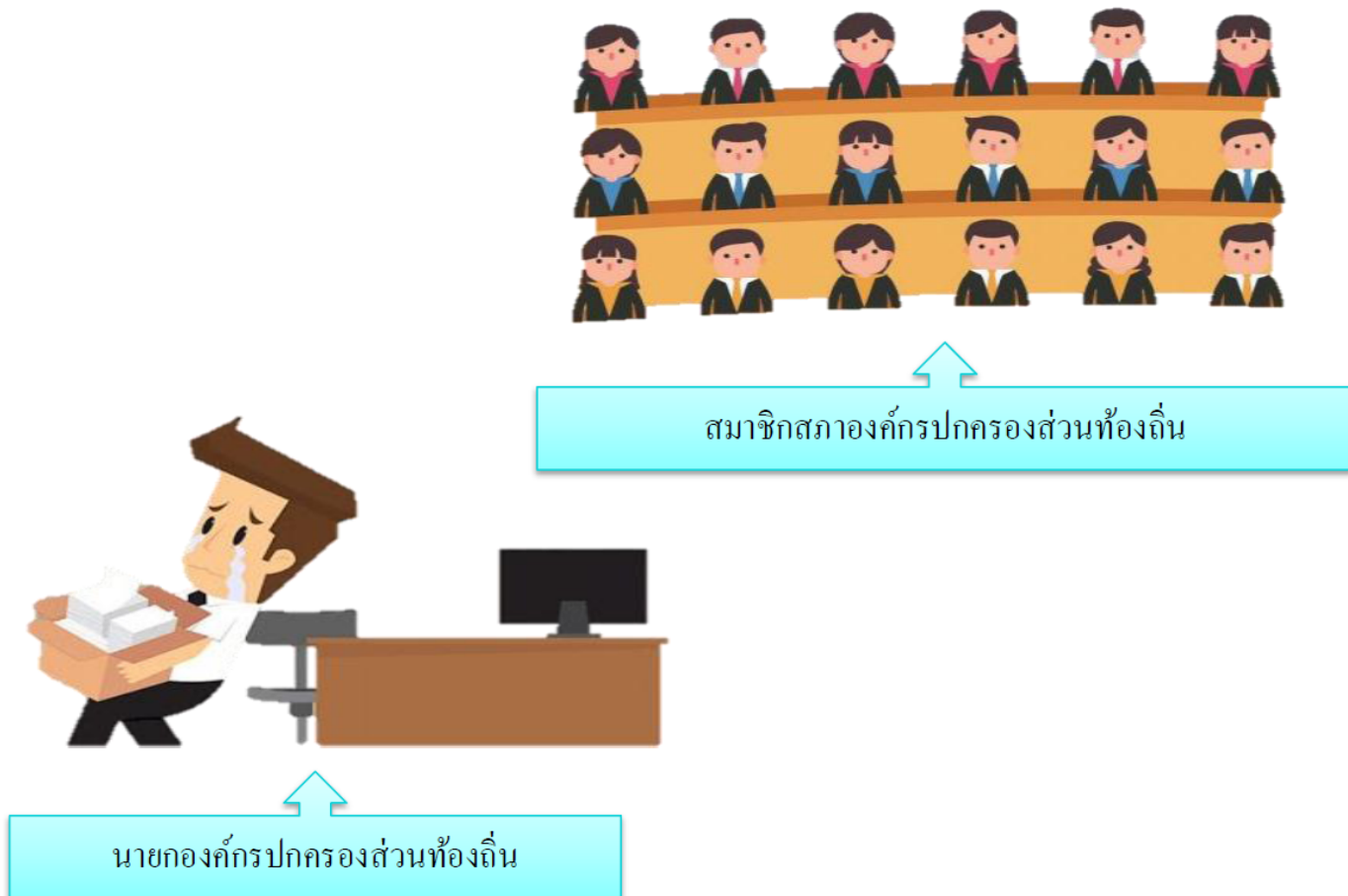


กรณีที่จะเป็นประโยชน์ต่อทางราชการ องค์กรปกครองส่วนท้องถิ่นอาจคัดเลือก
ได้ก่อนการครบวาระการดำรงตำแหน่งได้ ก่อน 45 วัน และให้ผู้ได้รับการคัดเลือก
มีวาระการดำรงตำแหน่งไม่ก่อนวันที่ผู้ดำรงตำแหน่งเดิมครบวาระ



กรณีไม่มีผู้บริหารท้องถิ่นและสมาชิกสภาท้องถิ่น

หนังสือกระทรวงมหาดไทยด่วนที่สุด ที่ มท0810.3/ว5797 ลงวันที่ 10 ตุลาคม 2559



กรณีองค์กรปกครองส่วนท้องถิ่นใดไม่มีผู้บริหารท้องถิ่น ให้ปลัดองค์กรปกครองส่วนท้องถิ่น หรือ หัวหน้าส่วนการบริหารจัดไป ทำหน้าที่เป็นประธานคณะกรรมการพัฒนาท้องถิ่น และให้ รองปลัดองค์กรปกครองส่วนท้องถิ่น หรือ หัวหน้าส่วนการบริหารจัดไป เป็นกรรมการและ เลขานุการคณะกรรมการพัฒนาท้องถิ่น



// ทำหน้าที่เป็นประธานคณะกรรมการ
พัฒนาท้องถิ่น //

// ในส่วนของกรรมการและเลขานุการ
ให้รองปลัดหรือหัวหน้าส่วนลำดับถัดไปมาทำหน้าที่ //

ให้รองปลัดองค์กรปกครองส่วนท้องถิ่นหรือหัวหน้าส่วนการบริหารจัดไป ทำหน้าที่ประธาน คณะกรรมการสนับสนุนการจัดทำแผนพัฒนาท้องถิ่น

// ทำหน้าที่เป็นประธานคณะกรรมการ
สนับสนุนการจัดทำแผนพัฒนาท้องถิ่น //



กรณีองค์กรปกครองส่วนท้องถิ่นใดไม่มีผู้บริหารท้องถิ่นหรือสมาชิกสภาท้องถิ่น ให้สัดส่วน ของคณะกรรมการพัฒนาท้องถิ่น คณะกรรมการติดตามและประเมินผลแผนพัฒนาท้องถิ่น ที่มาจากผู้บริหารท้องถิ่นหรือสมาชิกสภาท้องถิ่น ให้ปลัดองค์กรปกครองส่วนท้องถิ่นแต่งตั้ง คณะกรรมการดังกล่าว ตามสัดส่วนจากผู้ที่มีความรู้ ความเข้าใจ ความสามารถ การบริหาร การพัฒนาท้องถิ่นนั้น ให้ครบถ้วนตามจำนวน ทั้งนี้ให้สัดส่วนหญิงและชายมีจำนวนเท่ากัน หรือใกล้เคียงกัน



สมาชิกสภา
กรรมการพัฒนาท้องถิ่น 3 คน



สมาชิกสภา
กรรมการติดตามและประเมินผล 3 คน



รองนายกทุกคน
ที่เป็นคณะกรรมการพัฒนาท้องถิ่น

ขั้นตอนการแก้ไข แผนพัฒนาท้องถิ่น

ตามระเบียบกระทรวงมหาดไทยว่าด้วยการจัดทำแผนพัฒนาท้องถิ่น พ.ศ.2548 แก้ไขเพิ่มเติมถึง (ฉบับที่ 3) พ.ศ.2561

ข้อ 21

1. บันทึกข้อความเสนอผู้บริหาร ท้องถิ่น ระยะเวลาดำเนินการ 1 วัน

- เจ้าของเรื่อง
- นักวิเคราะห์นโยบายและแผน
- ผู้บังคับบัญชาตั้ง

1. ต้นเรื่องหรือเรื่องเดิม
2. ข้อเท็จจริง
3. ข้อกฎหมายหรือกฎหมาย
4. ข้อเสนอแนะหรือข้อเสนอ

- พบว่าพิมพ์ผิดในแผน
- พบว่าราคากลางเพิ่มขึ้น
- จะย้ายปีมาดำเนินการ



2. ผู้บริหารท้องถิ่นพิจารณาและ ประกาศใช้แผนพัฒนาท้องถิ่น



“

ปิดประกาศให้ประชาชนทราบโดยเปิดเผย
ไม่น้อยกว่า 30 วัน นับแต่วันที่ผู้บริหาร
ท้องถิ่นเห็นชอบ พร้อมทั้งแจ้งสภาท้องถิ่น
อำเภอ และจังหวัดทราบด้วย

”

ขั้นตอนการเพิ่มเติมแผนพัฒนาท้องถิ่น



กฎหมายที่เกี่ยวข้อง :

ระเบียบกระทรวงมหาดไทยว่าด้วยการจัดทำแผนพัฒนาขององค์กรปกครองส่วนท้องถิ่น (ฉบับที่ 3) พ.ศ.2561

“ข้อ ๒๒ เพื่อประโยชน์ของประชาชน การเพิ่มเติมแผนพัฒนาท้องถิ่น ให้องค์กรปกครองส่วนท้องถิ่นดำเนินการตามขั้นตอน ดังนี้

(๑) คณะกรรมการสนับสนุนการจัดทำแผนพัฒนาท้องถิ่นจัดทำร่างแผนพัฒนาท้องถิ่นที่เพิ่มเติมพร้อมเหตุผลและความจำเป็นเสนอคณะกรรมการพัฒนาท้องถิ่น

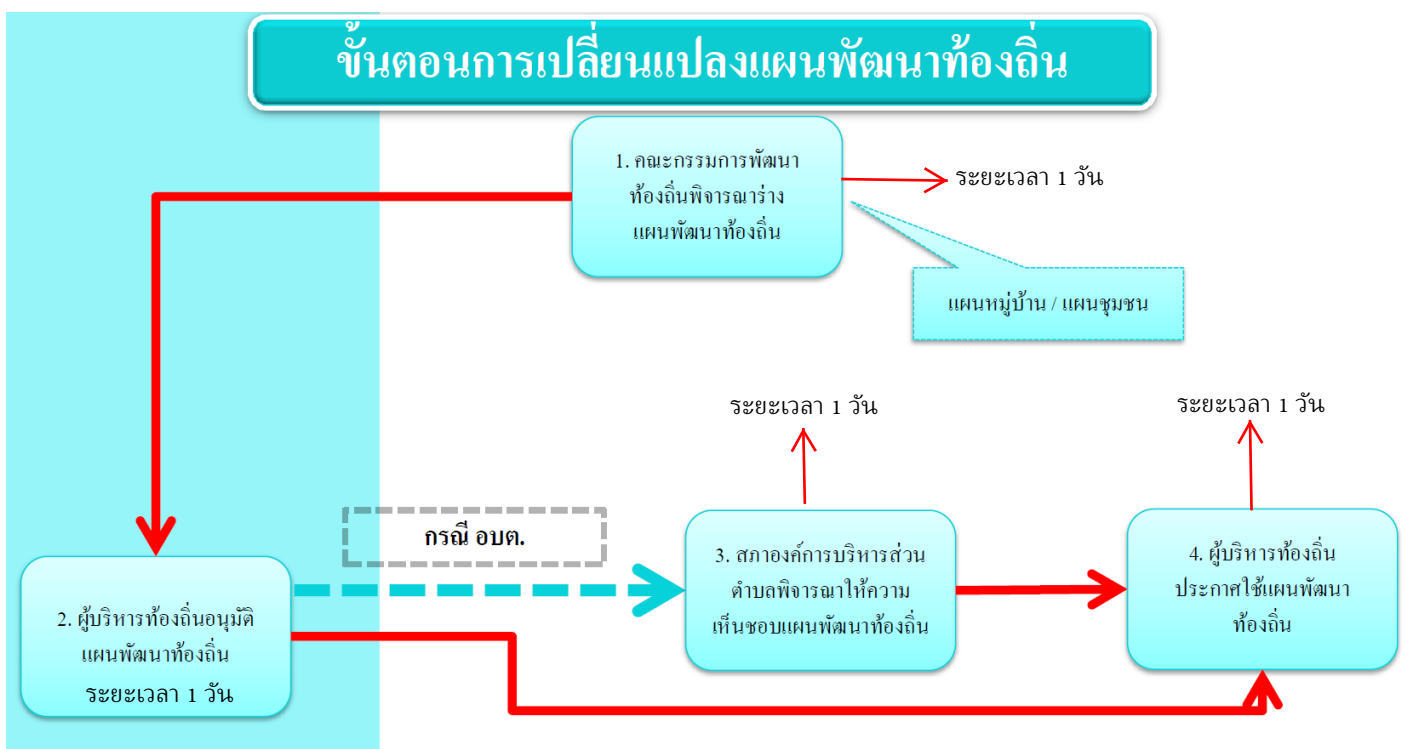
(๒) คณะกรรมการพัฒนาท้องถิ่นและประชาคมท้องถิ่นพิจารณาร่างแผนพัฒนาท้องถิ่นที่เพิ่มเติม สำหรับองค์การบริหารส่วนตำบลให้ส่งร่างแผนพัฒนาท้องถิ่นที่เพิ่มเติมให้สภาองค์การบริหารส่วนตำบลพิจารณาตามมาตรา 46 แห่งพระราชบัญญัติสภาตำบลและองค์การบริหารส่วนตำบลพ.ศ. 2537

เมื่อแผนพัฒนาท้องถิ่นที่เพิ่มเติมได้รับความเห็นชอบแล้ว ให้ส่งแผนพัฒนาท้องถิ่นดังกล่าวให้ผู้บริหารท้องถิ่นประกาศใช้ พร้อมทั้งปิดประกาศให้ประชาชนทราบโดยเปิดเผยไม่น้อยกว่าสามสิบวันนับแต่วันที่ผู้บริหารท้องถิ่นประกาศใช้

เมื่อแผนพัฒนาท้องถิ่นที่เพิ่มเติมได้รับความเห็นชอบแล้วให้ส่งแผนพัฒนาท้องถิ่นดังกล่าวให้ผู้บริหารท้องถิ่นประกาศใช้ พร้อมทั้งปิดประกาศให้ประชาชนทราบโดยเปิดเผย ไม่น้อยกว่า 30 วัน นับแต่วันที่ผู้บริหารท้องถิ่นประกาศใช้

ขั้นตอนการเปลี่ยนแปลง แผนพัฒนาท้องถิ่น

ตามระเบียบกระทรวงมหาดไทยว่าด้วยการจัดทำแผนพัฒนาท้องถิ่น พ.ศ.2548 แก้ไขเพิ่มเติมถึง (ฉบับที่3) พ.ศ.2561 ข้อ 22/1



กฎหมายที่เกี่ยวข้อง :

ระเบียบกระทรวงมหาดไทยว่าด้วยการจัดทำแผนพัฒนาท้องถิ่น พ.ศ.2548
แก้ไขเพิ่มเติม (ฉบับที่ 3 ข้อ 22/1

“ข้อ ๒๒/๑ เพื่อประโยชน์ของประชาชน การเปลี่ยนแปลงแผนพัฒนาท้องถิ่น
ให้เป็นอำนาจของคณะกรรมการพัฒนาท้องถิ่น สำหรับองค์การบริหารส่วน
ตำบลให้ส่งร่างแผนพัฒนาท้องถิ่นที่เปลี่ยนแปลงให้สภาองค์การบริหารส่วน
ตำบลพิจารณาตามมาตรา 46 แห่งพระราชบัญญัติสภาตำบล

และองค์การบริหารส่วนตำบล พ.ศ. 2537 ด้วย

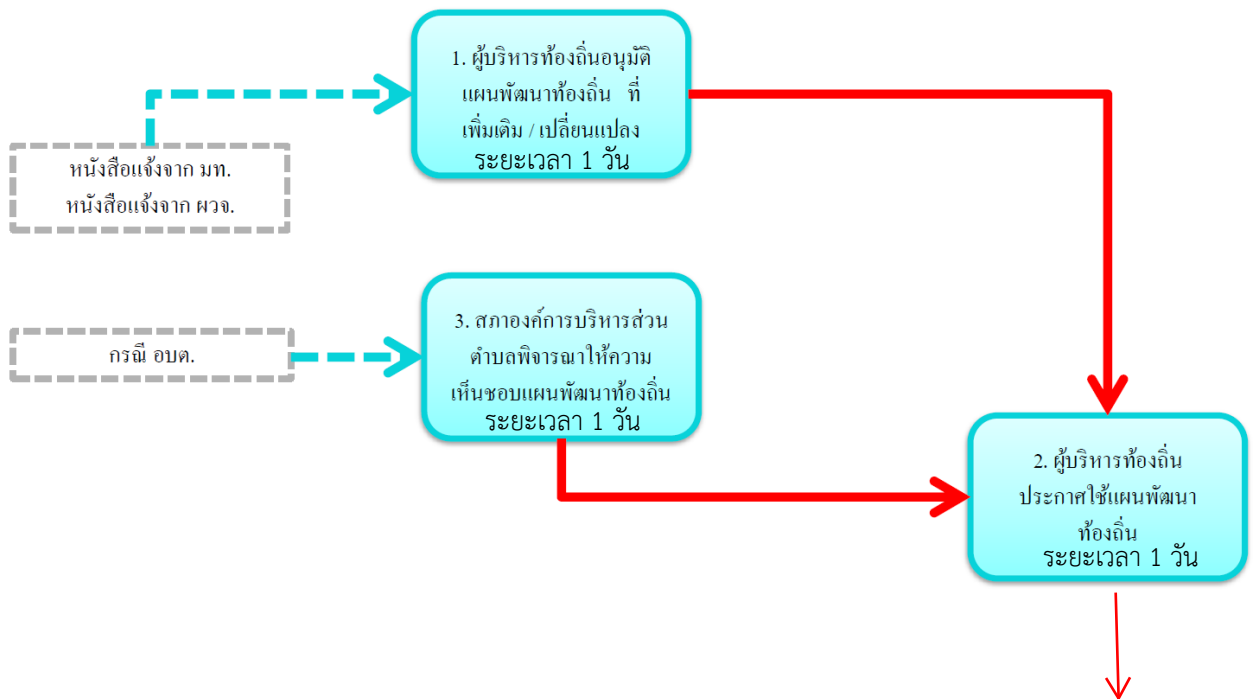
เมื่อแผนพัฒนาท้องถิ่นตามวรรคหนึ่งได้รับความเห็นชอบแล้ว ให้ส่งแผนพัฒนา
ท้องถิ่นดังกล่าวให้ผู้บริหารท้องถิ่นประกาศใช้ พร้อมทั้งปิดประกาศให้ประชาชน
ทราบโดยเปิดเผยไม่น้อยกว่าสามสิบวันนับแต่วันที่ผู้บริหารท้องถิ่นประกาศใช้”

เมื่อผู้บริหารท้องถิ่นประกาศใช้ พร้อมทั้ง
ปิดประกาศให้ประชาชนทราบโดยเปิดเผย
ไม่น้อยกว่า 30 วัน นับแต่วันที่ผู้บริหาร
ท้องถิ่นประกาศใช้

ขั้นตอนการเปลี่ยนแปลง แผนพัฒนาท้องถิ่น

ขั้นตอนการเพิ่มเติม เปลี่ยนแปลงแผนพัฒนาท้องถิ่น

ที่เกี่ยวกับโครงการพระราชดำริ งานพระราชพิธี รัฐพิธี นโยบายรัฐบาล และนโยบายกระทรวงมหาดไทย



กฎหมายที่เกี่ยวข้อง :

ระเบียบกระทรวงมหาดไทยว่าด้วยการจัดทำแผนพัฒนาขององค์กรปกครองส่วนท้องถิ่น (ฉบับที่ 3) พ.ศ. 2561

“ข้อ ๒๒/๒ ในกรณีการเพิ่มเติมหรือเปลี่ยนแปลงแผนพัฒนาท้องถิ่นที่เกี่ยวกับโครงการพระราชดำริ งานพระราชพิธี รัฐพิธี นโยบายรัฐบาล และนโยบายกระทรวงมหาดไทย ให้เป็นอำนาจของผู้บริหารท้องถิ่น สำหรับองค์การบริหารส่วนตำบลให้ส่งร่างแผนพัฒนาท้องถิ่นที่เพิ่มเติมหรือเปลี่ยนแปลงให้สถานองค์การบริหารส่วนตำบลพิจารณาตาม มาตรา 46 แห่งพระราชบัญญัติสภาตำบลและองค์การบริหารส่วนตำบล พ.ศ. 2537 ด้วย

และเมื่อแผนพัฒนาท้องถิ่นที่เพิ่มเติมหรือเปลี่ยนแปลงได้รับความเห็นชอบแล้ว ให้ปิดประกาศให้ประชาชนทราบโดยเปิดเผยไม่น้อยกว่าสามสิบวันนับแต่วันที่ได้รับความเห็นชอบการเพิ่มเติมหรือเปลี่ยนแปลงแผนพัฒนาท้องถิ่นดังกล่าว”

เมื่อแผนพัฒนาท้องถิ่นที่เพิ่มเติมหรือเปลี่ยนแปลงได้รับความเห็นชอบแล้ว ให้ปิดประกาศให้ประชาชนทราบ โดยเปิดเผย ไม่น้อยกว่า 30 วัน นับแต่วันที่ได้รับความเห็นชอบการเพิ่มเติมหรือเปลี่ยนแปลงแผนพัฒนาท้องถิ่นดังกล่าว

การจัดประชุมท้องถิ่น เพื่อจัดทำแผนพัฒนาท้องถิ่น

“ หมายถึง การที่บุคคลที่อยู่ในท้องถิ่น ขององค์กรปกครองส่วนท้องถิ่น ได้มาประชุมกันเพื่อร่วมคิด ร่วมทำ ร่วมตัดสินใจ ร่วมตรวจสอบ ร่วมรับประโยชน์ ร่วมแก้ปัญหา ปรึกษาหารือ แลกเปลี่ยนเรียนรู้เพื่อแก้ปัญหาสำหรับการพัฒนาท้องถิ่น ตามอำนาจหน้าที่ขององค์กรปกครองส่วนท้องถิ่น ทั้งนี้ ในการจัดประชุมประชาคมท้องถิ่น ให้องค์กรปกครองส่วนท้องถิ่นจัดประชุมประชาคมระดับภาพรวม ”

1 ประชาคมระดับตำบล สำหรับ องค์กรบริหารส่วนตำบลและ เทศบาลตำบล

2 ประชาคมระดับเมือง สำหรับ เทศบาลเมืองและเมืองพัทยา

3 ประชาคมระดับนคร สำหรับ เทศบาลนคร

4 ประชาคมระดับจังหวัด สำหรับ องค์กรบริหารส่วนจังหวัด

รูปแบบการจัดประชาคมท้องถิ่น องค์การบริหารส่วนตำบล

(1) สมาชิกสภาองค์การบริหารส่วนตำบล
ทุกคน



(3) หัวหน้าส่วนหรือ
ตัวแทนราชการ/
รัฐวิสาหกิจ ที่มี
หน่วยงานตั้งอยู่ใน
พื้นที่
จำนวน 3 - 5 คน



(2) ผู้ใหญ่บ้าน/หัวหน้าสถานีอนามัย/
ผู้อำนวยการโรงพยาบาลส่งเสริม
สุขภาพตำบล/ผู้อำนวยการ
โรงพยาบาล/ ผู้อำนวยการโรงเรียน
ของรัฐหรือเอกชน หรือหัวหน้า
หน่วยการศึกษาอื่นๆ ที่มีหน่วยงาน
ตั้งอยู่ในพื้นที่
จำนวน 5- 10 คน

(4) คัดเลือกจากอาสาสมัคร
สาธารณสุข (อสม.) / สมาชิกอาสา
ป้องกันภัยฝ่ายพลเรือน (อปพร.) /
คณะกรรมการกองทุนหมู่บ้าน /กลุ่ม
อาชีพต่าง ๆ ในพื้นที่องค์การบริหาร
ส่วนตำบล
จำนวน 10 - 15 คน



ประกาศ
สัดส่วน
ประชาคม
ท้องถิ่น
ของ
องค์การบริหาร
ส่วนตำบล

จำนวนน้อยสุด 24 คน
(สมาชิกสภา 6 + กำนัน/ผญบ 5 + หน่วยงานราชการ 3 + กลุ่มอาชีพ 10)

จำนวนมากที่สุด (สมาชิกสภาทั้งหมด) + 30 คน
(สมาชิกสภา + กำนัน/ผญบ 10 + หน่วยงานราชการ 5 + กลุ่มอาชีพ 15)

รูปแบบการจัดประชาคมท้องถิ่น เทศบาลตำบล



(1) สมาชิกสภาเทศบาล
ตำบล
ทุกคน



(3) หัวหน้าส่วนหรือ
ตัวแทนราชการ/
รัฐวิสาหกิจ ที่มี
หน่วยงานตั้งอยู่ใน
พื้นที่
จำนวน 5-10 คน



(2) กำนัน/ผู้ใหญ่บ้าน/ประธานชุมชน
/หัวหน้าสถานีอนามัย/ผู้อำนวยการ
โรงพยาบาลส่งเสริมสุขภาพตำบล/
ผู้อำนวยการโรงพยาบาล/
ผู้อำนวยการโรงเรียนของรัฐหรือ
เอกชน หรือหัวหน้าหน่วยการศึกษา
อื่นๆ ที่มีหน่วยงานตั้งอยู่ในพื้นที่
จำนวน 10- 15 คน



(4) คัดเลือกจากอาสาสมัคร
สาธารณสุข (อสม.) / สมาชิกอาสา
ป้องกันภัยฝ่ายพลเรือน (อปพร.) /
คณะกรรมการกองทุนหมู่บ้าน /กลุ่ม
อาชีพต่างๆ ในพื้นที่เทศบาลตำบล
จำนวน 15-20 คน

ประกาศ
สัดส่วน
ประชาคม
ท้องถิ่น
ของ
เทศบาล
ตำบล

จำนวนน้อยสุด 32 คน
(สมาชิกสภา 12 + กำนัน/ผญบ 10 + หน่วยงานราชการ 5 + กลุ่มอาชีพ 15)

จำนวนมากที่สุด 57 คน
(สมาชิกสภา 12 + กำนัน/ผญบ 15 + หน่วยงานราชการ 10 + กลุ่มอาชีพ 20)

รูปแบบการจัดประชาคมท้องถิ่น เทศบาลเมือง



(1) สมาชิกสภาเทศบาล
ตำบล
ทุกคน



(3) หัวหน้าส่วนหรือ
ตัวแทนราชการ/
รัฐวิสาหกิจ ที่มี
หน่วยงานตั้งอยู่ในพื้นที่
จำนวน 10-15 คน



(2) ประชาชนชุมชน/หัวหน้าสถานี
อนามัย/ผู้อำนวยการโรงพยาบาล
ส่งเสริมสุขภาพตำบล/ผู้อำนวยการ
โรงพยาบาล/ ผู้อำนวยการโรงเรียน
ของรัฐหรือเอกชน หรือหัวหน้า
หน่วยการศึกษาอื่นๆ ที่มีหน่วยงาน
ตั้งอยู่ในพื้นที่
จำนวน 15-20 คน



(4) คัดเลือกจากอาสาสมัคร
สาธารณสุข (อสม.) / สมาชิกอาสา
ป้องกันภัยฝ่ายพลเรือน (อปพร.) /
คณะกรรมการกองทุนหมู่บ้าน /กลุ่ม
อาชีพต่างๆ ในพื้นที่เทศบาลเมือง
จำนวน 20-30 คน

ประกาศ
สัดส่วน
ประชาคม
ท้องถิ่น
ของ
เทศบาล
เมือง

จำนวนน้อยสุด 63 คน
(สมาชิกสภา 18 + ประชาชนชุมชน 15 + หน่วยงานราชการ 10 + กลุ่มอาชีพ 20)

จำนวนมากที่สุด 83 คน
(สมาชิกสภา 18 + ประชาชนชุมชน 20 + หน่วยงานราชการ 15 + กลุ่มอาชีพ 30)